

Kosten und Nutzen der betrieblichen Ausbildung

-

Eine Analyse nach Ausbildungsberufen

**Harald Pfeifer
Gudrun Schönfeld
Felix Wenzelmann**

BIBB/DJI-Fachtagung "Neue Jugend? Neue Ausbildung?"

Überblick

- Zum Projekt / zur Erhebung
- Messung von Kosten und Nutzen
- Ergebnisse der Erhebung
 - Bruttokosten, Erträge, Nettokosten
 - Personalgewinnungskosten
 - Übernahme
- Ausbildungsqualität und Nettokosten
- Schlussfolgerungen



Zum Projekt /zur Erhebung

Ziel des Projektes

- Ermittlung von Bruttokosten, Erträgen und Nettokosten der betrieblichen Ausbildung – nach Merkmalen wie Region, Ausbildungsbereich, Beruf
- Schätzung von (eingesparten) Personalgewinnungskosten

Befragung der Ausbildungsbetriebe, Berichtsjahr 2007

- 3000 Betriebe wurden zu Kosten und Nutzen der Ausbildung befragt
- Feldarbeit durch infas
- Aufwendiges Erhebungsinstrument mit über 150 Fragen
- Computergestützte persönliche Befragung (CAPI)
- 51 Berufe aus 5 Ausbildungsbereichen werden untersucht

Messung von Kosten und Nutzen

Wie werden Kosten und Nutzen gemessen?

(Brutto)Kosten

Personalkosten der Auszubildenden
(Vergütungen, Sozialleistungen)

Personalkosten der Ausbilder
(z.B. haupt- und nebenberufliche
Ausbildertätigkeit)

Anlage- und Sachkosten
(z.B. am Arbeitsplatz oder in der
Lehrwerkstatt)

Sonstige Kosten
(z.B. Lehr- und Lernmaterialien
oder Kammergebühren)

Nutzen

Erträge durch die Auszubildenden
(insbesondere produktive
Leistungen)

Nutzen durch die Ausgebildeten
(z.B. eingesparte Rekrutierungs-
und Einarbeitungskosten)

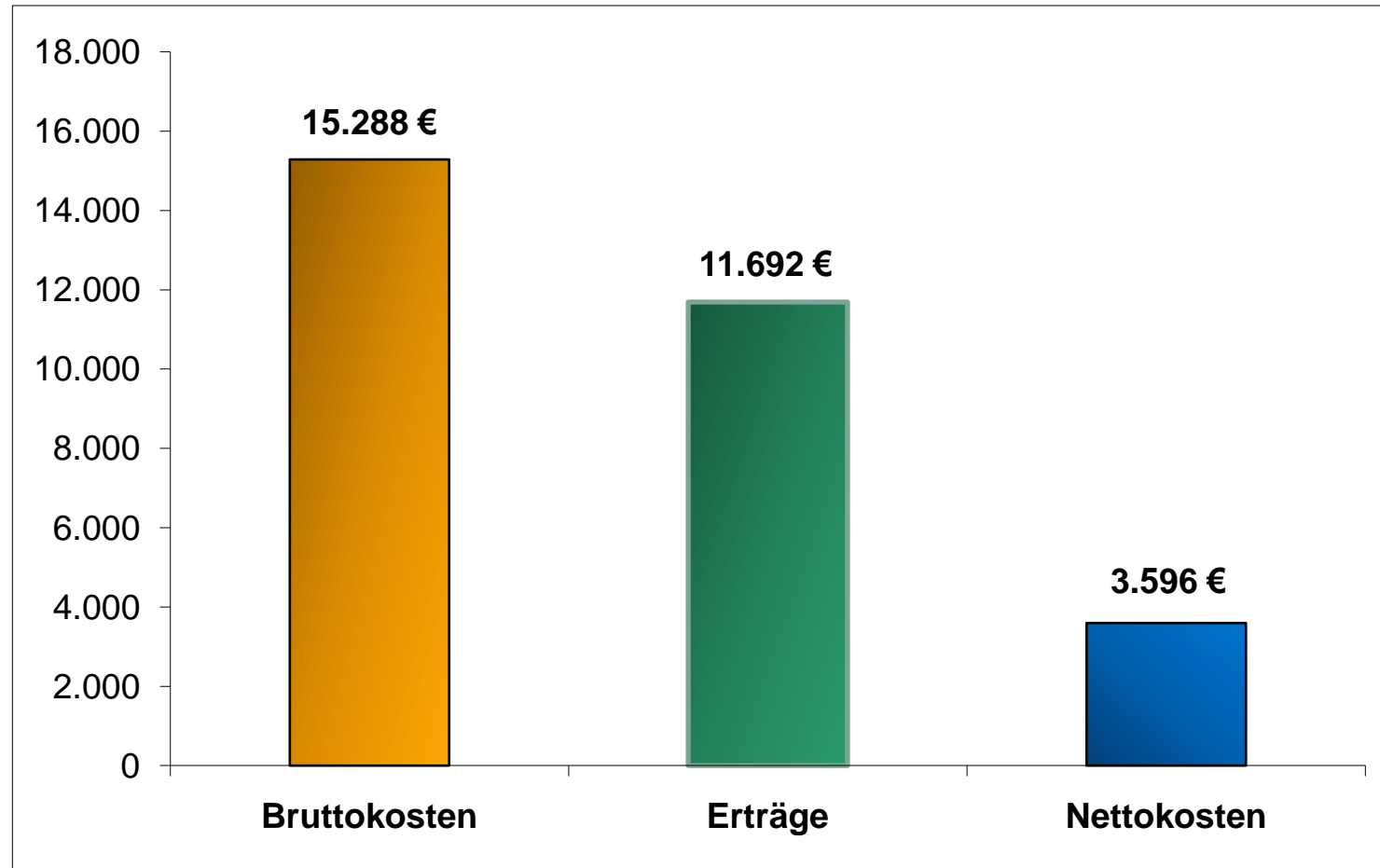
Nutzen durch die Ausbildung
(z.B. Imagegewinn, Synergien
bei der Weiterbildung)

Wie werden Kosten und Nutzen gemessen?



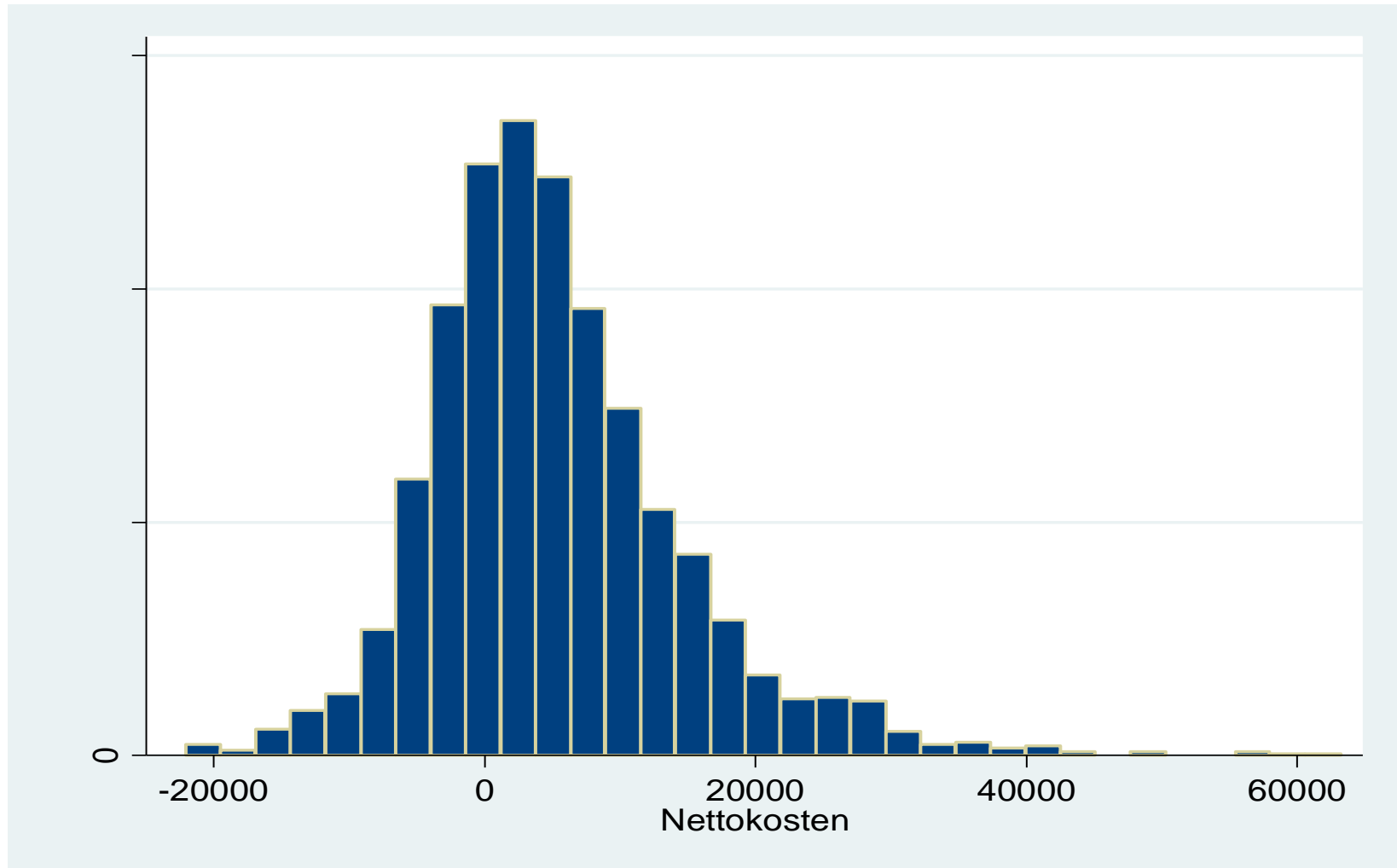
Ergebnisse – Nettokosten 2007

Durchschnittliche **Bruttokosten, Erträge und Nettokosten**
der betrieblichen Berufsausbildung 2007 (*je Auszubildenden und Lehrjahr*)

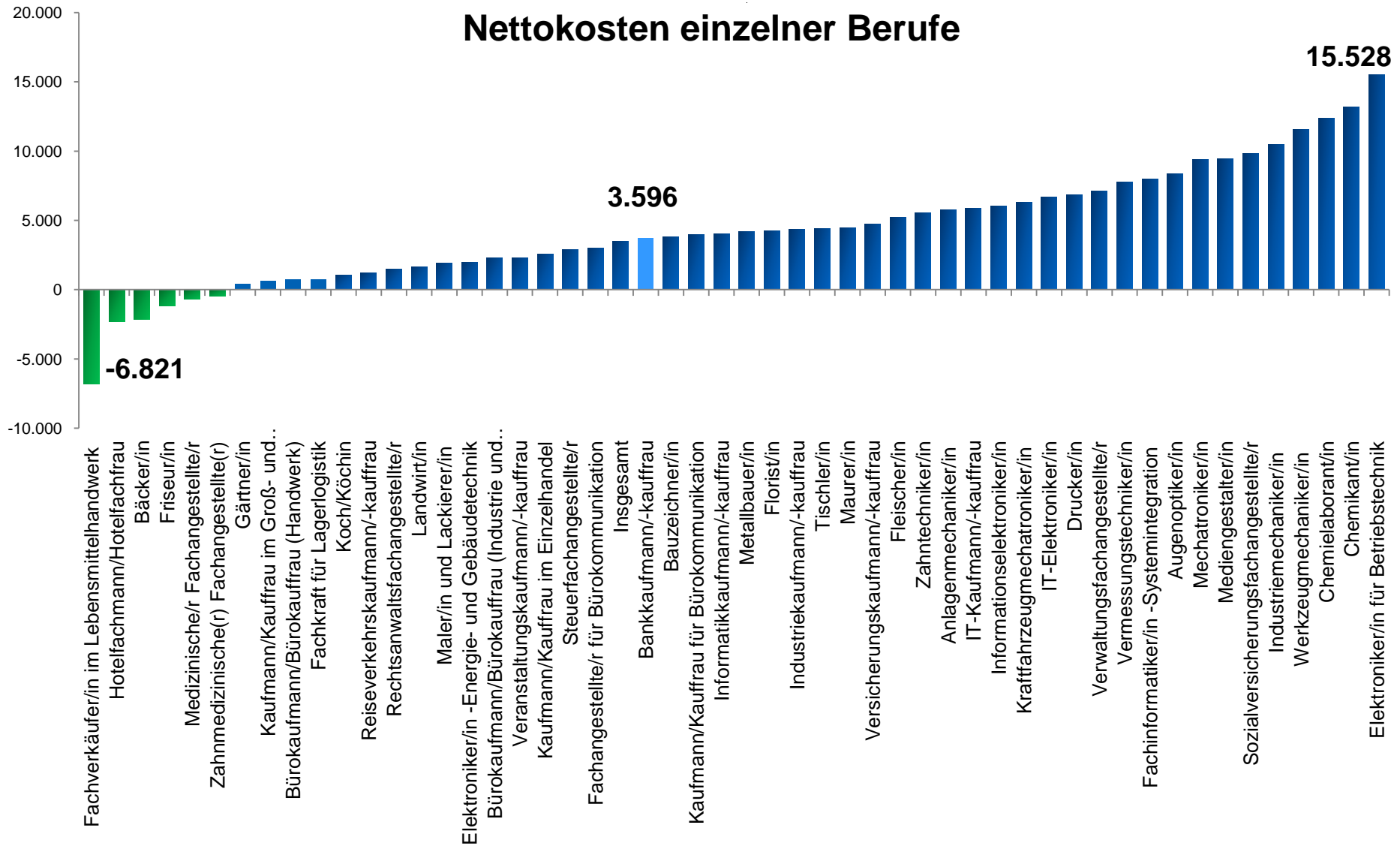


Ergebnisse – Nettokosten 2007

Verteilung der Nettokosten auf der Betriebsebene

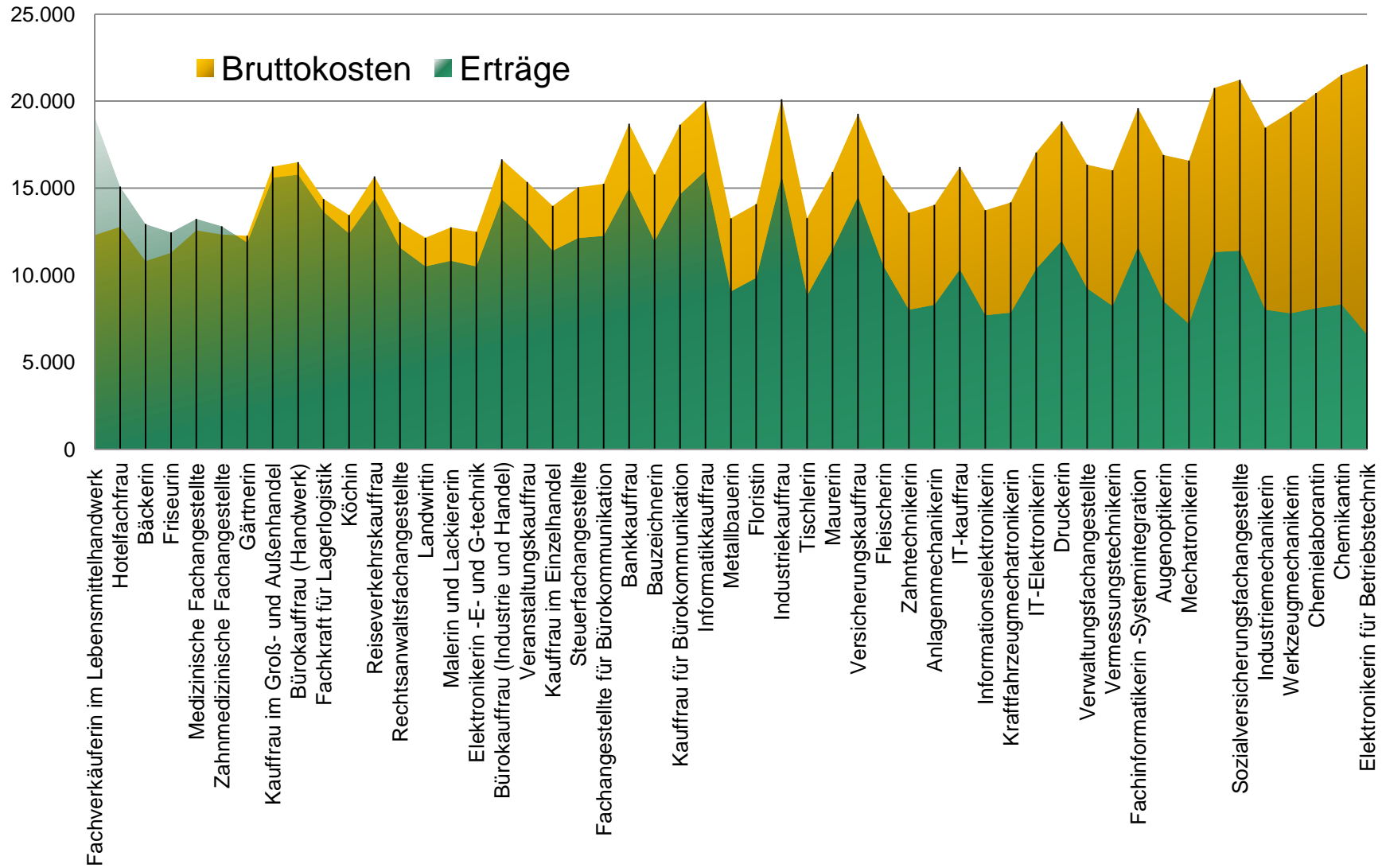


Ergebnisse – Nettokosten 2007



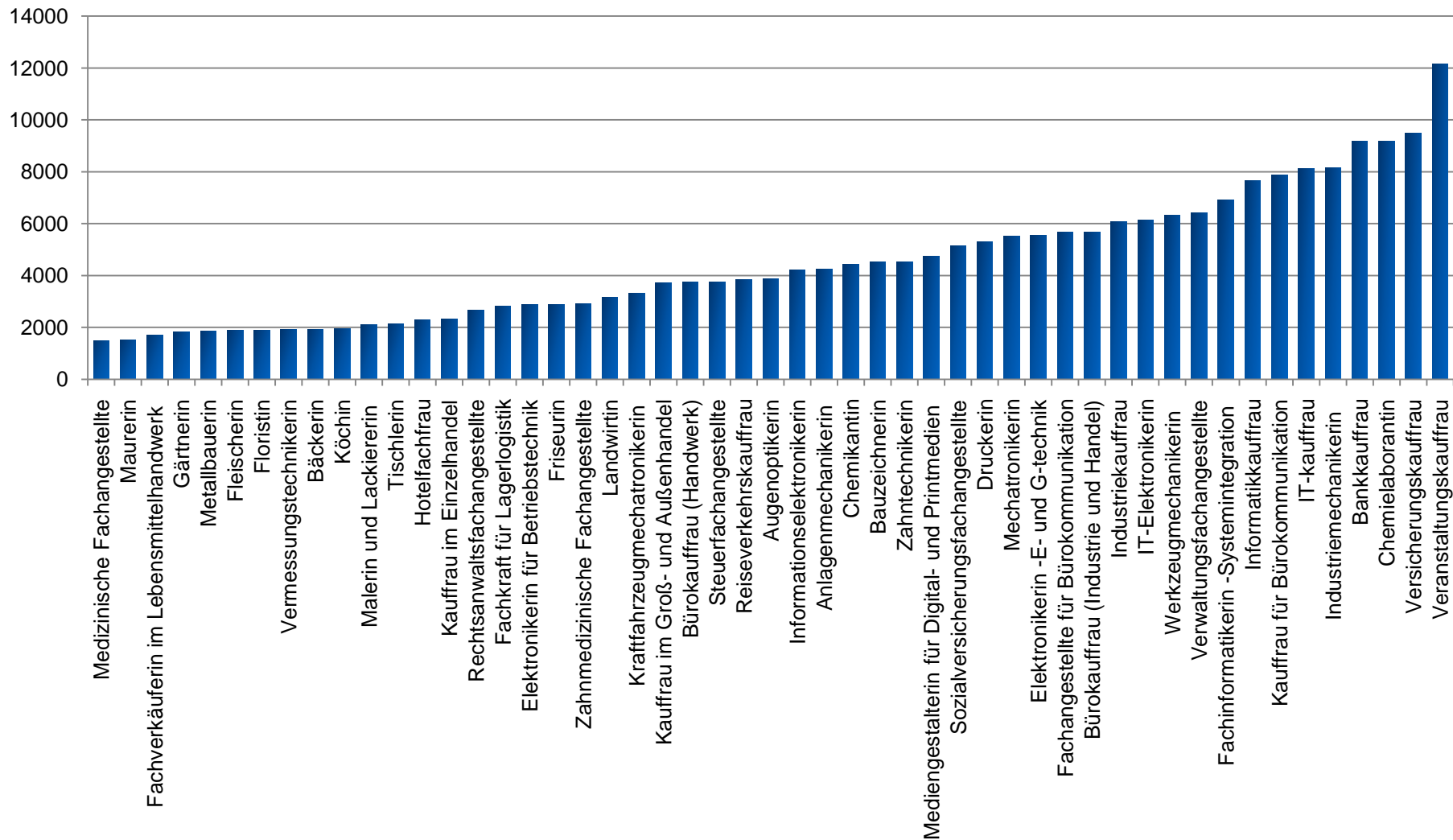
Ergebnisse – Nettokosten 2007

Bruttokosten, Erträge und Nettokosten nach Berufen



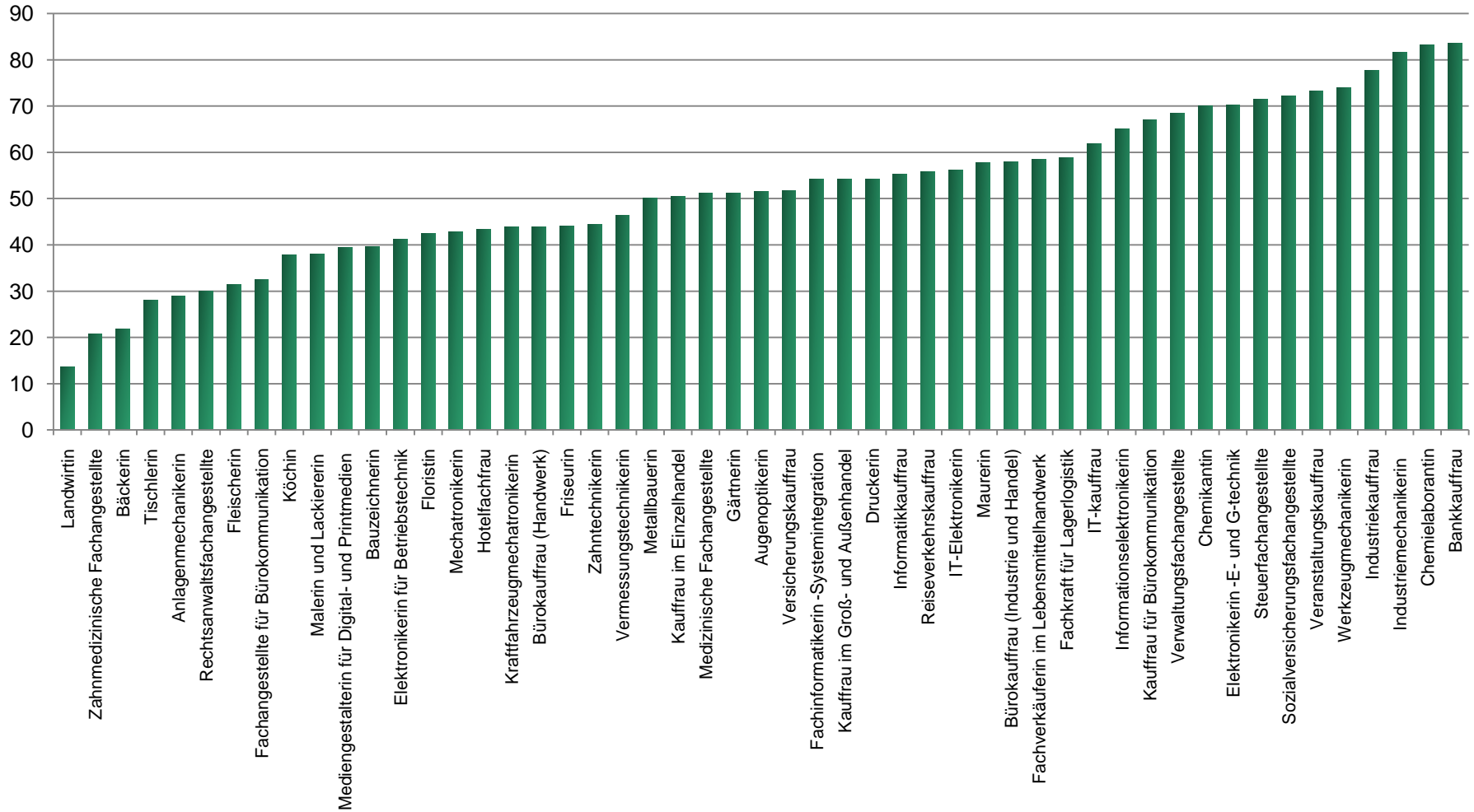
Ergebnisse - Personalgewinnungskosten

Personalgewinnungskosten je Fachkraft nach Ausbildungsberuf



Ergebnisse - Übernahme

Übernahmequoten nach Ausbildungsberuf (in%)



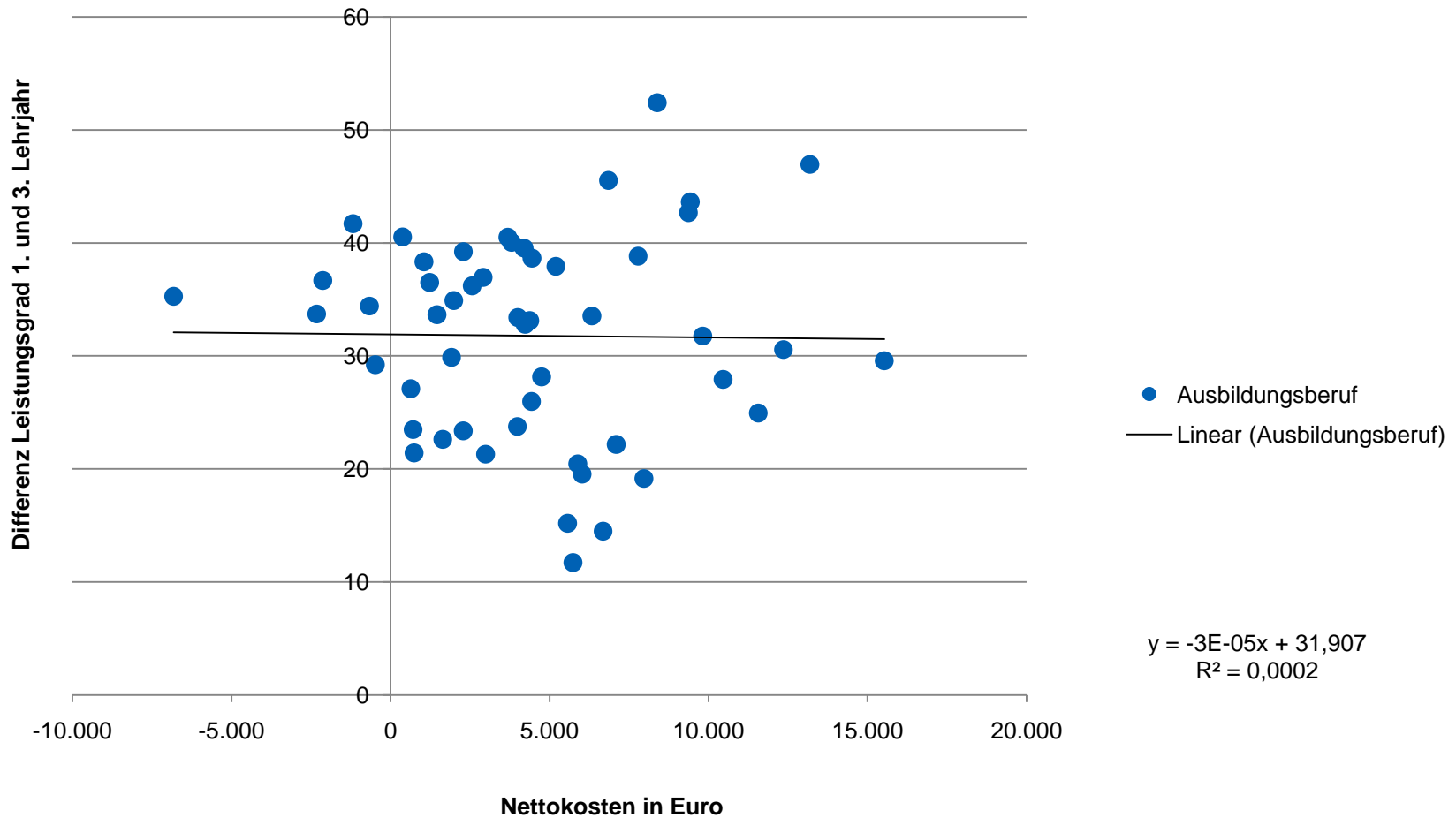
Qualitätsindikatoren und Nettokosten

Fragestellung: Gibt es einen Zusammenhang zwischen (Netto)Kosten und Qualität der Ausbildung?

- Folgende Analysen nicht unbedingt kausal interpretieren!
- Qualitätsindikatoren
 - Leistungsgrad der Auszubildenden
 - Mit welcher Qualität werden Arbeiten, die normalerweise von Fachkräften ausgeführt werden, von Auszubildenden erledigt?
 - Abbruchquote
 - Wie viel Prozent der Auszubildenden brechen die Ausbildung ab?
 - Prüfungserfolg
 - Wie viel Prozent der Auszubildenden bestehen die Abschlussprüfung *nicht*?
 - Übernahme
 - Wie viel Prozent der selbst Ausgebildeten werden übernommen?

Qualitätsindikatoren und Nettokosten

Nettokosten und Entwicklung des Leistungsgrades



Qualitätsindikatoren und Nettokosten

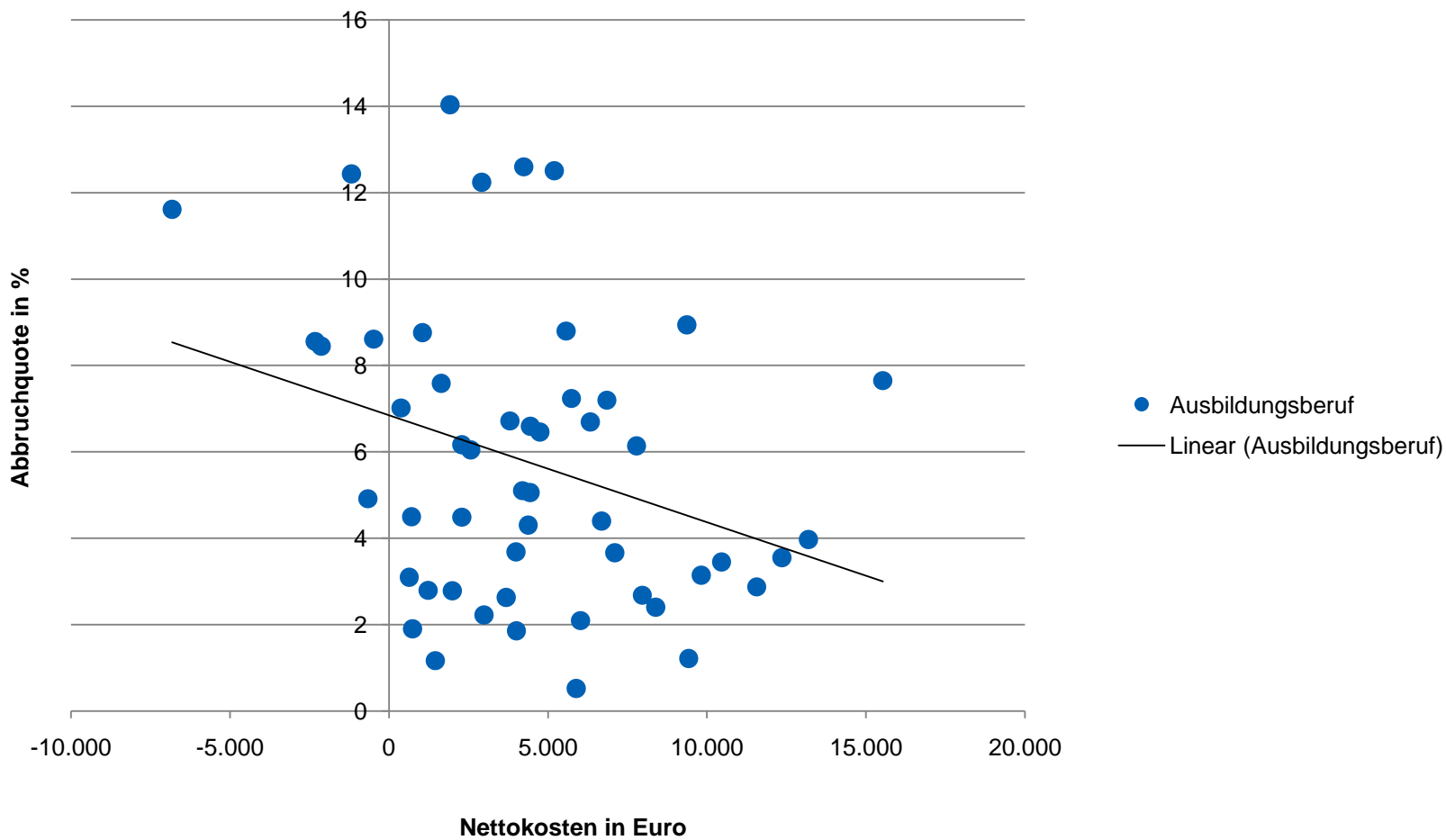
OLS-Regression

Abhängige Variable: Differenz Leistungsgrad 1. Lehrjahr – 3. Lehrjahr

Entwicklung Leistungsgrad	Koeffizient	Std. Err.	t	P>t
Nettokosten	2.03E-06	0.0000396	0.05	0.959
Region	Ja			
Betriebsgröße	Ja			
Berufe	Ja			
Ertragslage	Ja			
Erwartete Ertragslage	Ja			
Einsetzbarkeit Arbeitskräfte	Ja			
Anzahl Arbeitskräfte	Ja			
Konstante	27.14291	5.425279	5	0

Qualitätsindikatoren und Nettokosten

Nettokosten und Abbruchquote



$$y = -0,0002x + 6,845$$
$$R^2 = 0,0981$$

Qualitätsindikatoren und Nettokosten

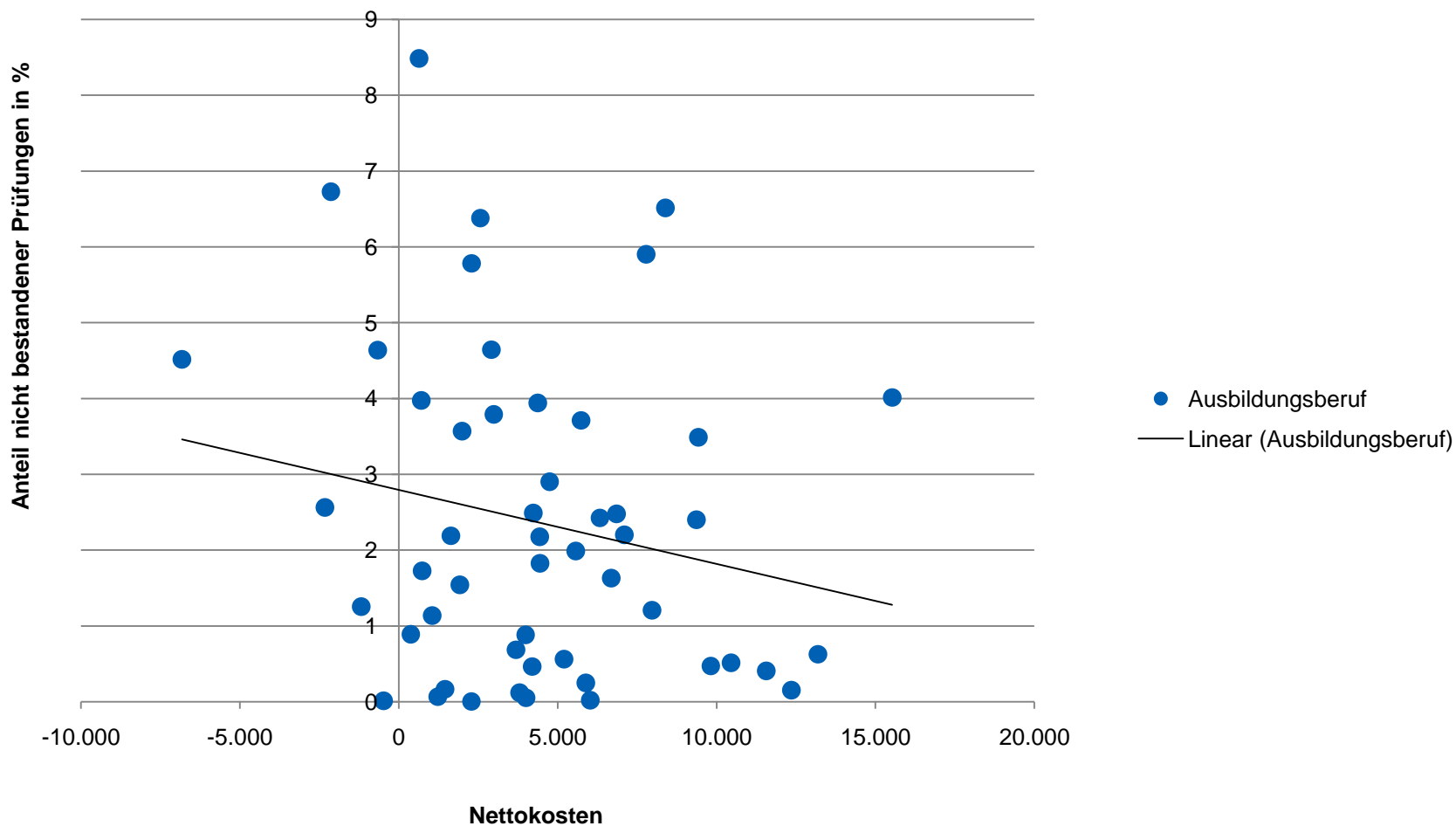
OLS-Regression

Abhängige Variable: Anteil der Auszubildenden, welche die Ausbildung abgebrochen haben

Abbruchquote	Koeffizient	Std. Err.	t	P>t
Nettokosten	0.00005	0.0000381	1.31	0.189
Region	Ja			
Betriebsgröße	Ja			
Berufe	Ja			
Ertragslage	Ja			
Erwartete Ertragslage	Ja			
Einsetzbarkeit Arbeitskräfte	Ja			
Anzahl Arbeitskräfte	Ja			
Konstante	9.936116	5.217945	1.9	0.057

Qualitätsindikatoren und Nettokosten

Nettokosten und nicht-bestandene Abschlussprüfungen



Qualitätsindikatoren und Nettokosten

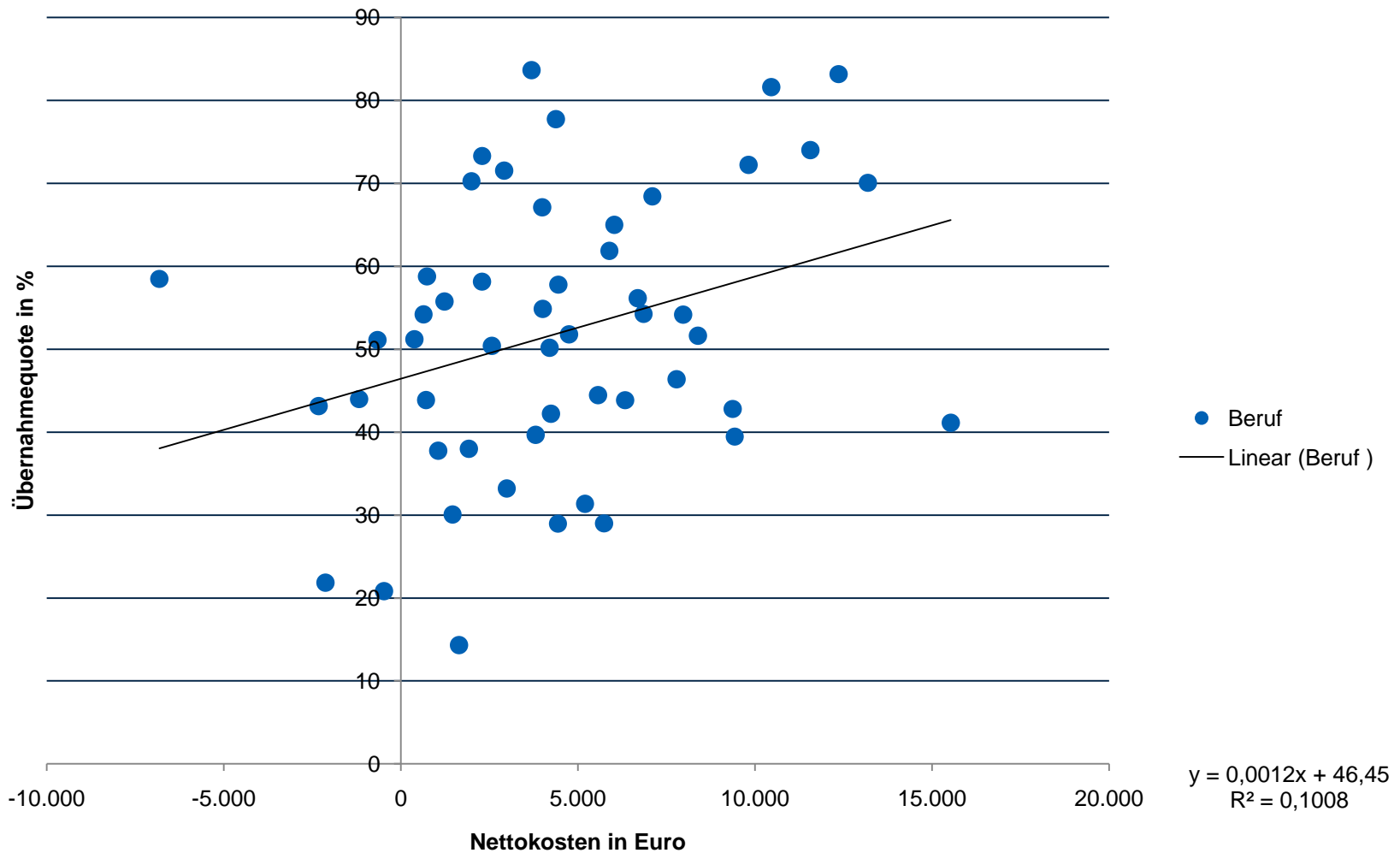
OLS-Regression

Abhängige Variable: Anteil der Auszubildenden, welche die Abschlussprüfung nicht bestanden haben

Anteil Prüfung nicht bestanden	Koeffizient	Std. Err.	t	P>t
Nettokosten	0.0000404	0.0000269	1.5	0.133
Region			Ja	
Betriebsgröße			Ja	
Berufe			Ja	
Ertragslage			Ja	
Erwartete Ertragslage			Ja	
Einsetzbarkeit Arbeitskräfte			Ja	
Anzahl Arbeitskräfte			Ja	
Konstante	5.732556	2.274926	2.52	0.012

Qualitätsindikatoren und Nettokosten

Übernahmequote und Nettokosten



Qualitätsindikatoren und Nettokosten

OLS-Regression

Abhängige Variable: Übernahmequote

Betriebliche Übernahmequote	Koeffizient	Std. Err.	t	P>t
Nettokosten	0.0002559	0.0000991	2.58	0.01
Region	Ja			
Betriebsgröße	Ja			
Berufe	Ja			
Ertragslage	Ja			
Erwartete Ertragslage	Ja			
Einsetzbarkeit Arbeitskräfte	Ja			
Anzahl Arbeitskräfte	Ja			
Konstante	40.6081	12.71659	3.19	0.001

Schlussfolgerung

- Ein Großteil der Betriebe in Deutschland investiert in die berufliche Ausbildung junger Erwachsener
- Es ergibt sich jedoch ein Nutzen durch die Übernahme, der den Ergebnissen der Studie zufolge bei vielen Betrieben die Nettokosten ausgleicht
- Kosten und Nutzen unterscheiden sich erheblich je nach Ausbildungsberuf
- Hinsichtlich der Frage, ob die die Höhe der Nettokosten mit der „Qualität“ der Ausbildung zusammenhängt, zeigt sich in den Daten kein signifikanter Zusammenhang
- Lediglich bei der Übernahmequote haben Nettokosten einen signifikant positiven Einfluss – betriebliches Kalkül
- Weitere Forschungsarbeiten sollten sich mit der Frage Kosten, Nutzen, Qualität der betrieblichen Ausbildung auseinandersetzen!



Vielen Dank für Ihre Aufmerksamkeit!

Kontakt:

Harald Pfeifer (harald.pfeifer@bibb.de)

Gudrun Schönfeld (schoenfeld@bibb.de)

Felix Wenzelmann (wenzelmann@bibb.de)